

Mögliche Fehlerquellen

Es kommt zu Luftblasen oder „blubbern“, im Farbbecher?
Ursache: Undichtheit an der Düsendichtung

mögliche Abhilfe:

- a) Dichtflächen an Dichtung und im Körper säubern
- b) Luftkopf etwas fester anziehen
- c) evtl. eine neue Dichtung einsetzen

Spritzbild ist schlecht:

- a) Düse, Nadel oder Luftkopf sind evtl. mit trockener Farbe verschmutzt
- b) Eine der Komponenten ist verschlissen und muß ausgewechselt werden

Sicherheitshinweis

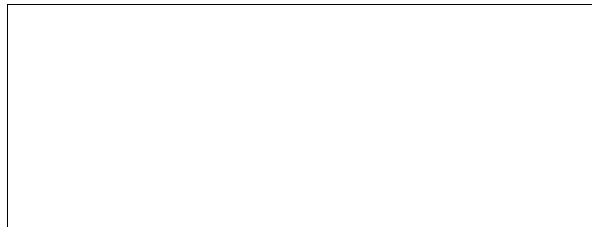
Seien Sie im Umgang mit der Nadel vorsichtig. Da sie sehr spitz ist, kann sie leicht zu Verletzungen führen. Beachten Sie die Sicherheitshinweise der Farb- bzw. der Reinigungsmittelhersteller.

- lösen Sie den Apparat von der Druckluft bevor Sie etwas demontieren
- lassen Sie keine Kinder unbeaufsichtigt mit dem Apparat, es ist kein Spielzeug!

Garantie

Wir gewähren eine Garantie von 24 Monaten ab Kaufdatum auf alle Material- und Verarbeitungsfehler, sachgemäßer Gebrauch vorausgesetzt. Ausgenommen sind Verschleißteile wie Dichtungen, Düsen, Nadeln etc.

Bitte fügen Sie einen ausreichend frankierten Rückumschlag und eine



Bedienungsanleitung für CREATEX Airbrush CX1

Double Action Fließsystem

Made in Germany – mit Serien-Nummer



Art.-No. 650 110

Düsenstärke: 0,4 mm (umrüstbar auf 0,2 mm)

Bei der Konstruktion wurde besonderer Wert auf einfache Handhabung und Ergonomie, universellen Einsatz sowie Robustheit der Komponenten gelegt. Alle Dichtungen, die mit Farbe in Berührung kommen können, sind lösemittelfest, d.h. Sie können mit diesem Gerät auch alle lösemittelhaltigen Farben verarbeiten.

Bei der CX1 handelt es sich um einen sogenannten Double-Action-Farbspritzapparat. Durch Herunterdrücken des Hebels reguliert man die Luftmenge, durch Nachhintenziehen die Farbmenge. Durch beliebige Kombination dieser Funktionen kann eine Vielzahl von Effekten erreicht werden. Grundsätzlich sollte man jedoch mit "Luft" (d. h. Herunterdrücken des Hebels) beginnen und ebenso mit "Luft" aufhören.

Luftanschluß und Farbe

Schließen Sie den Apparat mittels Schlauch an eine geeignete Druckluftquelle an. Eine Vielzahl von Kombinationen ist möglich, bitte fragen Sie Ihren Fachhändler. Der Luftdruck sollte zwischen 1,0 und 3,0 bar liegen. Je nach Düsenstärke sind alle gängigen Airbrushfarben

Reinigen des Apparates

Restliche Farbe ausspritzen. Mit einem der Farbe entsprechend geeignetem Löse- bzw. Reinigungsmittel kräftig ausspritzen (Sicherheitshinweise des Reinigungsmittels beachten)! Vor längeren Arbeitspausen empfehlen wir, den Kopf und die Nadel auszubauen.

Ausbau Sprühkopf und Nadel

- Gerät von Farbe reinigen
- Gerät von der Luftquelle trennen
- Griffstück abschrauben
- Nadelklemm-Mutter lösen
- Nadel herausziehen
- Luftkappe abschrauben
- Düse aus der Luftkappe nehmen

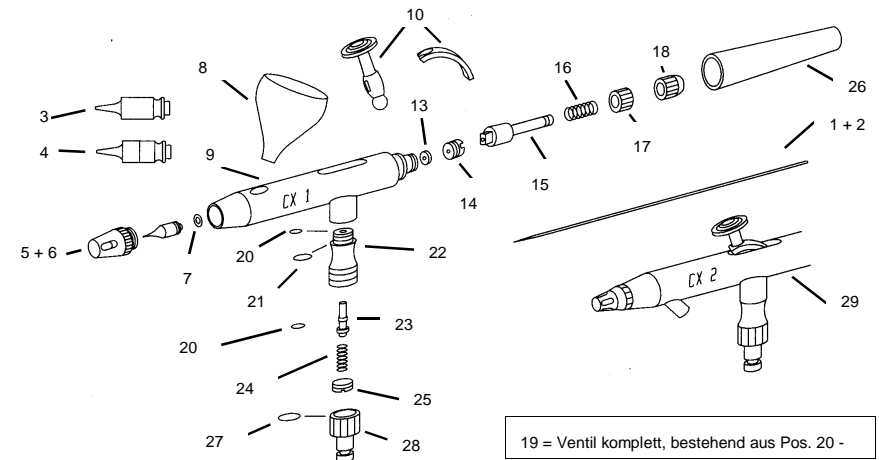
Einbau Sprühkopf und Nadel

Nadel und Sprühkopf (bestehend aus Luftkappe und Düse) sind in der Grösse aufeinander abgestimmt und müssen wie folgt eingebaut werden:

- Düse in die Luftkappe einschieben
- Luftkappe in den Apparat einschrauben
- Nadel vorsichtig einschieben
- Nadelklemm-Mutter festdrehen
- Griffstück aufschrauben

Pflegehinweis:

Halten Sie die Spritzpistole immer sauber, entfernen Sie Farbe möglichst bevor sie antrocknet. Angetrocknete Farbe an Luftkappe, Düse und Nadel sowie der Hebelmechanik wird am besten durch ein auf die Farbe abgestimmtes Lösemittel angelöst und mittels Pinsel oder Q-Tip entfernt. Legen Sie niemals den ganzen Apparat in Lösemittel. Geben Sie gelegentlich etwas dünnes Öl oder z.B. Regdab „Needle Juice“, von Badger an die Hebelmechanik sowie an die Nadel im Bereich des Hebels. Halten Sie Nadelspitze und Düse frei von Öl und Fett, da es das Spritzbild beeinflussen kann. Kontrollieren Sie regelmäßig die Nadelspitze. Verbogene Nadelspitzen verursachen nicht nur ein schlechtes Spritzbild, sie können auch die Düse beschädigen. Seien Sie im Umgang mit der Düse vorsichtig, da sie trotz bester Materialien ein empfindliches feinmechanisches Teil ist. Die Hebeleinheit wird durch Zurückziehen des Nadelspannfutters freigegeben und kann nach oben entnommen werden.



Ersatzteil-Liste

| Pos. | Art.-No. | Bezeichnung | Pos. | Art.-No. | Bezeichnung |
|------|----------|-------------------------------------|------|----------|---|
| 01 | 651 001 | Nadel 0,2mm | 18 | 651 018 | Nadelklemm-Mutter |
| 02 | 651 002 | Nadel 0,4mm | 19 | 651 019 | Ventil komplett |
| 03 | 651 003 | Düse 0,2mm | 20 | 651 020 | O-Ring für Ventil/ Ventilschaft (3er Pack) |
| 04 | 651 004 | Düse 0,4mm | 21 | 651 021 | O-Ring für Ventilkörper (3er pack) |
| 05 | 651 005 | Luftkappe 0,2mm | 22 | 651 022 | Ventilkörper |
| 06 | 651 006 | Luftkappe 0,4mm | 23 | 651 023 | Ventilstange |
| 07 | 651 007 | Dichtung (3er Pack) | 24 | 651 024 | Ventilfeder |
| 08 | 651 008 | Farbbecher 2ml f. CX1 | 25 | 651 025 | Ventilschraube |
| 09 | 651 009 | Körper für CX1 | 26 | 651 026 | Endstück |
| 10 | 651 010 | Fingerhebel komplett | 27 | 651 027 | Dichtungen für Stecknippel (3er Pack) |
| 13 | 651 013 | Nadeldichtung, Teflon (3er Pack) | 28 | 262 112 | Stecknippel |
| 14 | 651 014 | Schraube für Nadeldichtung | 29 | 651 029 | Körper für CX2 |
| 15 | 651 015 | Nadelspannfutter | o.A. | 651 031 | Deckel für 5ml Farbbecher |
| 16 | 651 016 | Feder f. Nadelspannfutter | o.A. | 651 032 | Farbbecher 5ml für CX1 |
| 17 | 651 017 | Mutter f. Nadelspannfutter | o.A. | 651 033 | Deckel für 2ml Farbbecher |